

FAX

前桥

FAX

目 录

注意事项 .....	2	拆卸和安装 (右侧) .....	5
断开蓄电池后转动方向盘的注意事项 .....	2	部件 .....	5
操作步骤 .....	2	分解和组装 (左侧) .....	6
驱动轴注意事项 .....	2	部件 .....	6
准备工作 .....	3	组装 .....	6
专用维修工具 .....	3	分解和组装 (右侧) .....	8
通用维修工具 .....	3	部件 .....	8
前轮毂和转向节 .....	4	组装 .....	8
拆卸和安装 .....	4	维修数据和规格 (SDS) .....	10
部件 .....	4	轮轴轴承 .....	10
前驱动轴 .....	5	驱动轴 .....	10
拆卸和安装 (左侧) .....	5	动态减震器 .....	10
部件 .....	5		

## 注意事项

PFP:00001

### 断开蓄电池后转动方向盘的注意事项

GDS000W9

注：

- 此步骤仅用于有智能钥匙系统和 NATS ( 日产防盗系统 ) 的车型。
- 当点火旋钮在 “LOCK” 位置时，断开蓄电池电缆，然后拆卸和安装所有控制单元。
- 每次工作完成后都要使用 CONSULT-II 诊断仪进行自诊断，使其成为每个功能检测的例行程序。如果检测到 DTC，根据自诊断结果进行故障诊断。

装有智能钥匙系统和 NATS 车型的锁芯均采用了电控转向锁机制。

因此，如果蓄电池断开或电量耗尽，方向盘将锁定，不能再旋转。

蓄电池电源断开而需要转动方向盘时，请在修理前按照以下步骤操作。

#### 操作步骤

1. 连接蓄电池两极电缆。

注：

如果蓄电池电量已耗尽，请使用跨接电缆供电。

2. 使用智能钥匙或机械钥匙将点火开关转至 “ACC” 位置。此时，将打开转向锁。
3. 断开蓄电池两极电缆。转向锁仍将保持打开状态，并且可转动方向盘。
4. 进行必要的修理工作。
5. 修理工作完成后，将点火开关转回 “LOCK” 位置，然后连接蓄电池电缆。( 此时转向锁装置将啮合。 )
6. 使用 CONSULT-II 诊断仪对所有控制单元进行自诊断检查。

### 驱动轴注意事项

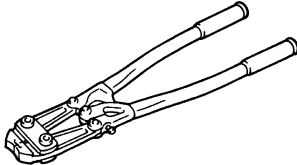
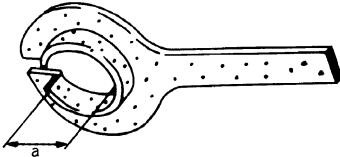
GDS000KP

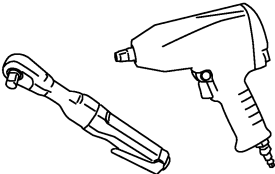
分解和维修驱动轴时遵守下列注意事项。

- 万向节分总成成为非大修零部件，不可拆卸。
- 请在尽可能无尘的地点操作。
- 分解和维修前，请清洗零件外表面。
- 分解维修部位时，必须注意防止异物进入。
- 分解的零件必须按正确的顺序仔细重新组装。如果中断工作，必须用清洁的罩盖住零件。
- 必须使用纸制车间布。不能使用纤维织布，否则布屑会附着在零件上。
- 应该使用煤油清洁分解的零件 ( 橡胶零部件除外 )，并吹干或用纸制车间布擦干。

准备工作

准备工作	PFP:00002
专用维修工具	GDS000KQ

工具编号 工具名称	说明
KV40107300 防尘罩卡带卷曲工具	安装防尘罩卡带
 ZZA1229D	
KV38105500 (左侧) 保护装置 a: 40 mm (1.57 in) KV38106700 (右侧) 保护装置 a: 36 mm (1.42 in)	拆卸驱动轴
 PDIA1183J	

通用维修工具	GDS000KR
工具名称	说明
动力工具	松开螺栓和螺母
 PBIC0190E	

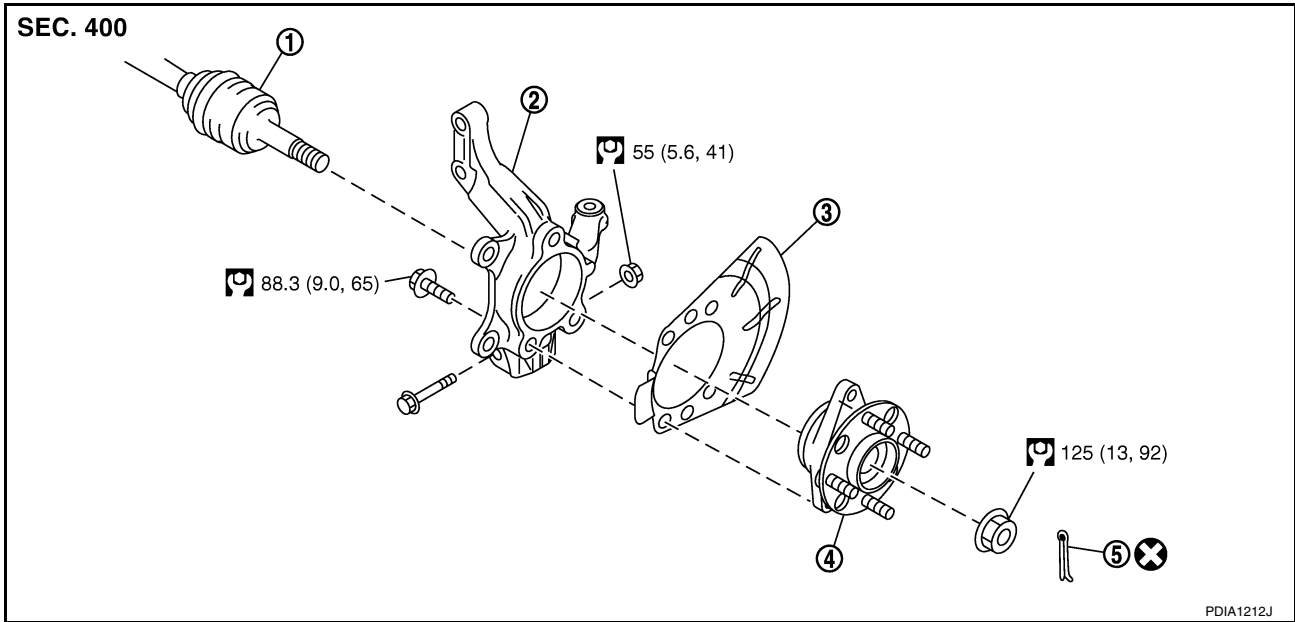
## 前轮毂和转向节

### 前轮毂和转向节

PFP:40202

### 拆卸和安装 部件

GDS00061



1. 驱动轴

4. 轮毂和轴承总成

2. 转向节

5. 开口销

3. 挡泥板

关于图内符号，请参阅 [GI-11, "部件"](#)。

前驱动轴

前驱动轴

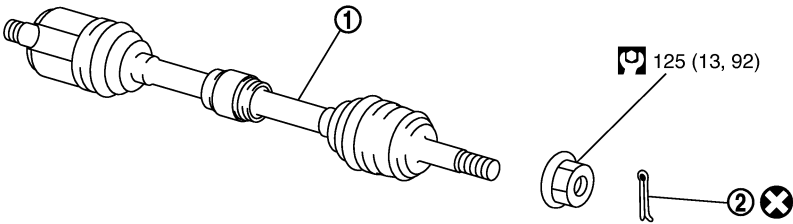
PFP:39100

拆卸和安装 (左侧)

GDS000F8

部件

SEC. 391



PDIA1192J

1. 驱动轴

2. 开口销

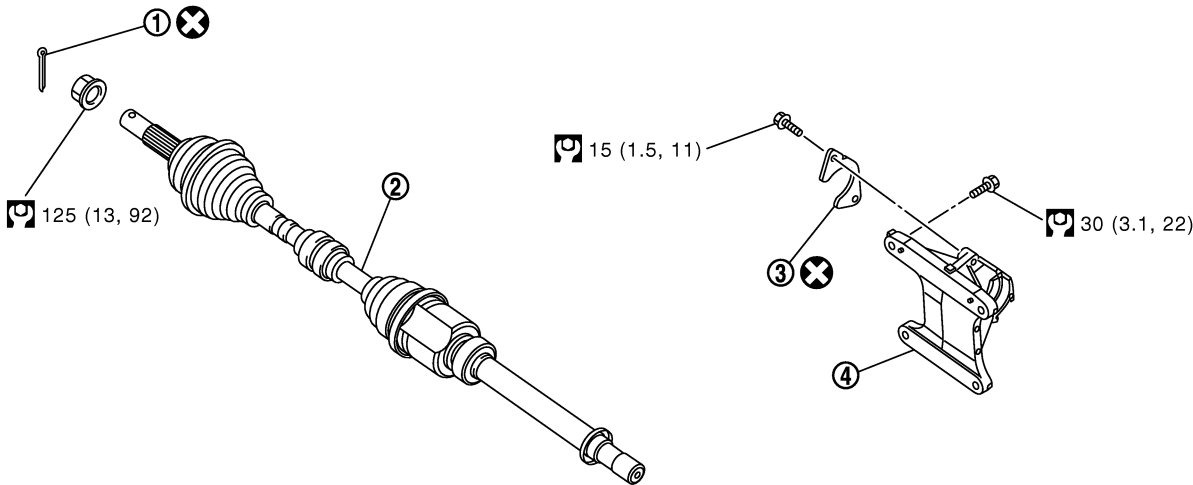
关于图内符号，请参阅 [GI-11, "部件"](#)。

拆卸和安装 (右侧)

GDS000FA

部件

SEC. 391



PDIA1189J

1. 开口销

2. 驱动轴

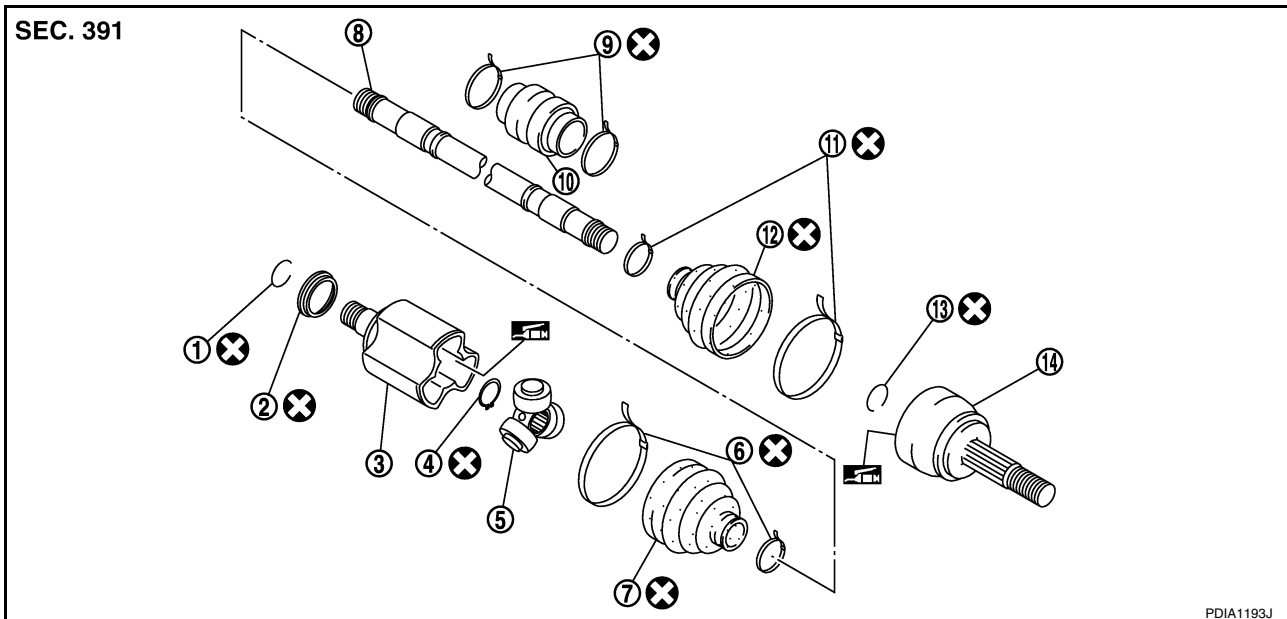
3. 板

4. 支撑轴承支架

关于图内符号，请参阅 [GI-11, "部件"](#)。

## 分解和组装 (左侧) 部件

GDS000F9



- |                 |                 |                   |
|-----------------|-----------------|-------------------|
| 1. 环形夹箍         | 2. 防尘罩          | 3. 壳体             |
| 4. 卡环           | 5. 十字轴总成        | 6. 防尘罩卡带 (变速驱动桥侧) |
| 7. 防尘罩 (变速驱动桥侧) | 8. 轴            | 9. 减震器卡带          |
| 10. 动态减震器       | 11. 防尘罩卡带 (车轮侧) | 12. 防尘罩 (车轮侧)     |
| 13. 环形夹箍        | 14. 万向节分总成      |                   |

关于图内符号, 请参阅 [GI-11." 部件"](#) 和下列内容。

加注 NISSAN 正品润滑脂或同等产品。

## 组装

安装防尘罩时, 请参阅下面的内容。

### 车轮侧

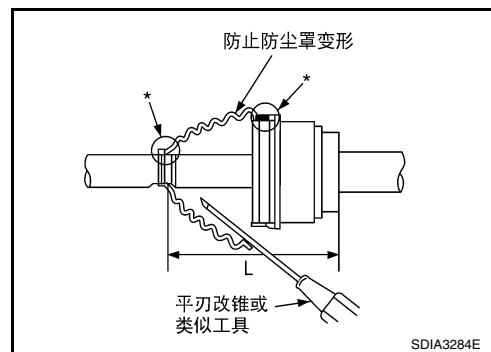
- 如图所示将卡箍牢固安装到槽内 (以 “\*” 标记指示)

#### 注意:

如果润滑脂粘到驱动轴和万向节分总成的防尘罩固定面上, 防尘罩可能会脱落。将表面上的所有润滑脂擦拭干净。

- 确保防尘罩安装长度 “L” 为下面说明的长度。
- 从防尘罩的大直径侧向防尘罩内侧插入平头螺丝刀或类似工具。从防尘罩内排出空气, 以防止防尘罩变形。

**防尘罩安装长度 “L” : 142 mm (5.59 in)**



## 前驱动轴

### 变速驱动桥侧

- 如图所示将卡箍牢固安装到槽内 (以 “\*” 标记指示)

#### 注意:

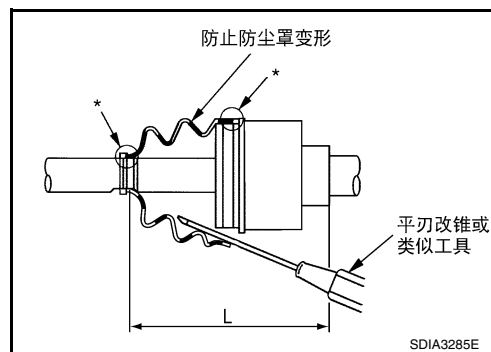
如果润滑脂粘到驱动轴和壳体的防尘罩固定面上, 防尘罩可能会脱落。将表面上的所有润滑脂擦拭干净。

- 确保防尘罩安装长度 “L” 为下面说明的长度。
- 从防尘罩的大直径侧向防尘罩内侧插入平头螺丝刀或类似工具。从防尘罩内排出空气, 以防止防尘罩变形。

#### 防尘罩安装长度 “L”

M/T 车型: 181 mm (7.13 in)

A/T 车型: 176 mm (6.93 in)



A

B

C

FAX

E

F

G

H

I

J

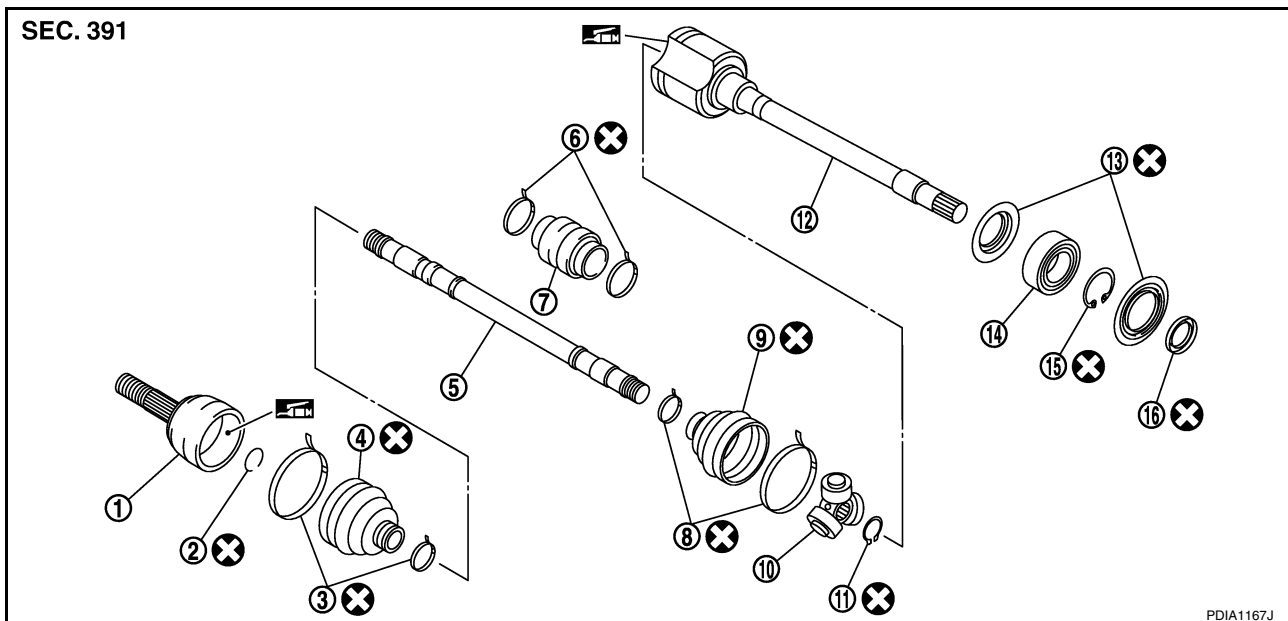
K

L

M

## 分解和组装 ( 右侧 ) 部件

GDS000FB



- |                |                     |                   |
|----------------|---------------------|-------------------|
| 1. 万向节分总成      | 2. 环形夹箍             | 3. 防尘罩卡带 ( 车轮侧 )  |
| 4. 防尘罩 ( 车轮侧 ) | 5. 轴                | 6. 减震器卡带          |
| 7. 动态减震器       | 8. 防尘罩卡带 ( 变速驱动桥侧 ) | 9. 防尘罩 ( 变速驱动桥侧 ) |
| 10. 十字轴总成      | 11. 卡环              | 12. 壳体            |
| 13. 防尘罩        | 14. 支撑轴承            | 15. 卡环            |
| 16. 防尘罩        |                     |                   |

关于图内符号, 请参阅 [GI-11. " 部件 "](#) 和下列内容。

加注 NISSAN 正品润滑脂或同等产品。

## 组装

安装防尘罩时, 请参阅下面的内容。

### 车轮侧

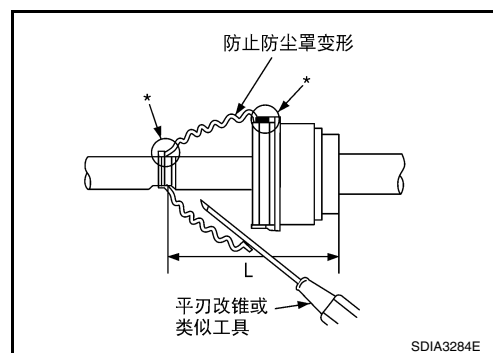
- 如图所示将卡箍牢固安装到槽内 ( 以 “\*” 标记指示 )

#### 注意:

如果润滑脂粘到驱动轴和万向节分总成的防尘罩固定面上, 防尘罩可能会脱落。将表面上的所有润滑脂擦拭干净。

- 确保防尘罩安装长度 “L” 为下面说明的长度。
- 从防尘罩的大直径侧向防尘罩内侧插入平头螺丝刀或类似工具。从防尘罩内排出空气, 以防止防尘罩变形。

**防尘罩安装长度 “L” : 142 mm (5.59 in)**





## 前驱动轴

### 变速驱动桥侧

- 如图所示将卡箍牢固安装到槽内 ( 以 “\*” 标记指示 )

#### 注意:

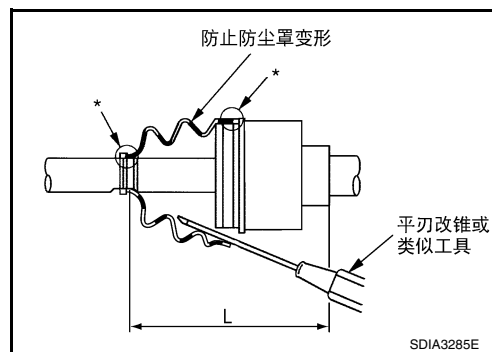
如果润滑脂粘到驱动轴和壳体的防尘罩固定面上, 防尘罩可能会脱落。将表面上的所有润滑脂擦拭干净。

- 确保防尘罩安装长度 “L” 为下面说明的长度。
- 从防尘罩的大直径侧向防尘罩内侧插入平头螺丝刀或类似工具。从防尘罩内排出空气, 以防止防尘罩变形。

#### 防尘罩安装长度 “L”

M/T 车型: 187.8 mm (7.39 in)

A/T 车型: 178 mm (7.01 in)



A

B

C

FAX

E

F

G

H

I

J

K

L

M

# 维修数据和规格 (SDS)

## 维修数据和规格 (SDS)

PFP:00030

### 轮轴轴承

GDS00065

轴端间隙	0.05 mm (0.002 in) 以下
------	-----------------------

### 驱动轴

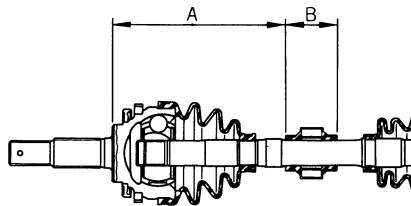
GDS00066

接头			车轮侧	变速驱动桥侧
润滑脂量			80 - 100 g (2.8 - 3.5 oz)	130 - 140 g (4.6 - 4.9 oz)
防尘罩安装长度	M/T 车型	左侧	142 mm (5.59 in)	181 mm (7.13 in)
		右侧		187.8 mm (7.39 in)
	A/T 车型	左侧		176 mm (6.93 in)
		右侧		178 mm (7.01 in)

### 动态减震器

GDS00067

动态减震器安装长度	尺寸 A	230 - 236 mm (9.06 - 9.29 in)
	尺寸 B	70 mm (2.76 in)



FAC0156D